

**MENTEŐE MESLEKİ EĐİTİM MERKEZİ**  
**2020 EKİM AYI UZAKTAN EĐİTİM DERS NOTLARI**

**ALAN/DAL ADI : GÜZELLİK VE SAÇ BAKIM HİZMETLERİ/ TÜM DALLAR**  
**DERS ADI : KADIN SAÇ ŐEKİLLENDİRME VE RENKLENDİRME**  
**DERSİN SINIF DÜZEYİ : 11**  
**MODÜL/KAZANIM ADI : KADIN SAÇINA GEÇİCİ ŐEKİL VERME**  
**KONU : MAŐA, VAK, RASTA, DÜZLEŐTİRME, ÖRGÜ,**  
**KONU TARİHİ ARALIĐI : 21 EYLÜL- 30 EKİM**  
**DERS ÖĐRETMENLERİ : ŐENAY DEMİR**

**EYLÜL 2020, MUĐLA**

## 1. Sa Şekillendirmede Dikkat Edilecek Hususlar

Kiřiye yakıřacak sa şekline karar verebilmek için müřterinin isteklerini de dikkate alarak sa, yüz ve vücut ölçüleri incelenmelidir. Bu incelemeyi en iyi şekilde yapabilmek için temel yüz şekillerinin özellikleri bilmek gerekir.

Ařađıda bununla ilgili bilgiler verilmiřtir.

### ➤ **Faciology (Yüz Bilimi)**

Yüz şekli ve yüzdeki uzuvların deđerlendirilmesi yöntemiyle kiřilik özelliklerinin tespitini yapmaya alıřan fizyonomi bilimi, kuaförlük işlemlerinden birisi olan sa şekillendirmede farklı bir niteliđe sahiptir. Kiřinin yüz şekli ve kemik yapısı sa şekillendirmede yüze yakıřan modeli uygulamada en önemli ölçüttür. Ayrıca burun yapısı, alın geniřliđi, elmacık kemiklerinin durumu, enenin yapısı şekillendirme uygulamalarında önemlidir.

### ➤ **1/8 oranı**

İnsanların baş yükseklikleri ile boyları arasındaki oran ok önemlidir.

Normalde bu oran 1/8'dir. Yani baş yüksekliđinin sekiz katı boyu vermelidir.

Top modellerde bu oran 1/9'a ıkmaktadır.

Kabarık veya uzun salar olduđundan daha büyük görünen bir baş görünümüne neden olur.

Kiřinin bedeni ince ve uzun deđilse bu oran daha da bozulacak ve estetik bir görünüm oluřturmayacaktır.

Kısa boylular kabarık ve hareketli salara sahip olmak istiyorsa topuklu ayakkabı kullanmaya dikkat etmelidir.

1/8 oranının bozulması kiřileri olduđundan daha kısa göstermektedir.

Saların kısa olması ise kiřiye 1/8 orantısına en ok yaklařtıran sa şeklidir.

### ➤ **Sa şekillendirme ve yüz şekli**

Oranların olabildiđince korunduđu ve yüzün oval olarak ortaya konuđu modeller estetik aıdan ideali oluřturur.

Sa şekillendirmede ve makyaj uygulamalarında hedef aynıdır. İdeal olan oval yüz şeklini yakalamak ya da yüzü ovale yaklařtırmaktır. Bu da yüz şeklinin iyi şekilde tespit edilmesi ile mümkündür.

Uygun bir sa stili baş ve yüzün şeklinden etkilenir. Yetenekli bir stilist, alttaki kemik yapıya bađlı olan baş şeklini ideale yaklařtırmak için kiřiye uygun sa stilerini önerebilmelidir.

Yüzün geniřliđi ve biçimi kemik yapısıyla belirlenir. Bu özellikler de uygun sa stilleri ile dengelenebilir. Bu yüzden stilistlerin yüz şekillerini ok iyi analiz ettikten sonra kiřiye yakıřacak en iyi modeli önermesi başarılarını artıracaktır.

Küçük burunlu yüzlerde salar rahatlıkla geriye dođru şekillendirilebilir.

Bombeli bir alın ve büyük burunlu yüzlerde alna ve yanlara getirilen saçlarla burnun büyüklüğü saklanabilir.

Büyük kulakları kapatmak için saçlar kulağı göstermeyecek şekilde şekillendirmelidir. Çok kısa kesimler kulakları ortaya çıkarır.

### 1.2.5. Yüz Şekilleri

#### ➤ Temel yüz şekilleri

Kare yüz

Yuvarlak yüz

Oval yüz

Üçgen yüz

#### ➤ Karışık yüz şekilleri

Armut şekli

Elmas şekli

Dikdörtgen şekli

Kalp şekli

## 2- MAŞA

### 1.1. Tanımı

Temiz ve iyice kurutulmuş saça ısıtılmış maşayı sararak geçici dalga verme uygulamasına **maşa** denir.

### 1.2. Saça Sabitleyici Sürmek (Bk. “Papiyot-Mizampli” modülü.)

Arzu ediliyor ise saça sabitleyiciler sürülebilir. Ancak, maşa uygulamasından sonra saçla fazla oynanmamalıdır. Çünkü sabitleyiciler, oynanan saçta toz görüntüsü oluşturabilir. Sağlıklı olanı, maşa sarılan saça son şekil verildikten sonra saç spreyiyle saçın sabitlenmesidir.

### 1.3. Maşa

Isının etkisiyle saçın kuru durumda da sahip olduğu nemi alarak saçı şekillendiren cihaz.

Maşa saplı, ısınan sabit yuvarlak bacaklı ve ısınmayan hareketli oyuk bacaklı parçalardan oluşur. Maşaya akım bir kablodan gelir. Sap kısmında maşanın ısısını belirleyen ısı ayar düğmesi ve çalıştırma düğmesi bulunur.

Kullanılan maşanın elektrikli olması sebebiyle saç üstündeki uygulamalarda maşanın sıcaklığına çok dikkat edilmelidir. Soğuk maşanın saça etkisi olamayacağı gibi, normalden çok ısınan maşanın da saçı yakabileceği unutulmamalıdır. Maşanın çapları ince, orta, kalın olarak üç tipte bulunur.

Tüm maşaların içinde aşırı ısınmaları önleyecek bir ısıdenetir (termostat) bulunmaktadır. Ancak, yine de saçın yanabileceği unutulmamalıdır.

### 1.3.1. Maşa Kullanılmasında Dikkat Edilecek Noktalar

- Maşa, daima sapından tutulmalıdır.
- Saçlı deriye yakın bölgelerde çalışırken sıcak maşa ile müşterinin saçlı derisi arasında daima yanmaya karşı bir tarak bulundurulmalıdır.
- Eğer müşterinin saçlı derisi yandı ise yanan bölge, akan soğuk suyun altında tutulmalıdır veya 5-10 dakika süresince buz torbası uygulanmalıdır.
- Çalışma yüzeylerinin yanmasını ve plastik yüzeylerin erimesini önlemek için daima maşa seti kapsamında bulunan maşa altlığı kullanılmalıdır.
- Sıcak maşalar, alet çantasına konmamalıdır. Soğuması beklenilmelidir.  
Maşayla işiniz biter bitmez açma-kapama düğmesi kapalı duruma getirilmelidir.  
Bu işlem, kazaların önlenmesinde yardımcı olacaktır.  
Maşalar dezenfektanlı pamuk veya kâğıt peçete yardımıyla temizlenmelidir; asla çözelti içinde bekletilmemelidir.  
Tüm kordonlar zamanla bükülebilir ve kablo yalıtımı zamanla aşınarak tehlikeli hâle gelebilir. Bunlar düzenli olarak kontrol edilmelidir.

### 1.4. Bekleme Süresi Ve Isı

Kalın telli ve sert saçlarda maşanın saçtaki etki süresi daha uzundur. Bu nedenle maşa saçta daha uzun süre bekletilmelidir. Daha ince ve kolay şekil alan saçlarda bekleme süresi daha kısa tutulmalıdır.

Açık renk saçlara maşa uygulanması sonucunda rengini yitirmesi ya da hafifçe yanması olasıdır. Bu nedenle saç üzerinde maşa çok uzun süre tutulmamalı ve çok sıcak maşa saça kullanılmamalıdır.

Saçlar, maşa ile sarıldıktan sonra penslenerek soğumaya bırakılmalıdır. Eğer hemen saçlar maşadan çıkarılıp serbest bırakılır ise saçın dalgası kalıcı olmaz.

### 1.5. Hangi Hatalar Yapılmamalıdır

- Tutamların geniş ve düzensiz ayrılmasında dalga genişlikleri eşit olmaz ve biçim dayanıklılığı azalır.
- Saçın başa dar açı ile taranmasında saç diplerine dalga verilemez ve saç dipleri basık olur.
- Maşanın yetersiz ısıtılmasında saçta istenilen dalga oluşmaz.
- Saç uçları maşaya düzgün sarılmadığında saç uçları kırılır.

### 1.6. Kullanılan Araçlar-Gereçler

#### 1.6.1. Araçlar

- ☞ Maşa:Saça geçici dalga vermede kullanılan, sacın nemini alarak saça dalga vermede kullanılan elektrikli alet.
- ☞ Düz tarak: Bir tarafı iri dişli, bir tarafı ince dişli saçı ayırmaya yarayan tarak.



Şekil 1.2 : Düz tarak

- **Koruyucu örtü:** Müşterinin elbisesini kirlenmelere karşı koruyan örtü.

- **Kelebek toka:** Ayrılan saç parçacıklarını tutturmaya yarayan toka.



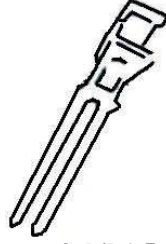
Şekil 1.3 : Kelebek toka

- **İri dişli tarak:** Saçın dolaşğını açmaya yarayan iri dişli tarak.



Şekil 1.4 : İri Dişli tarak

- **(pens):** Küçük tutamları istenilen şekilde kafaya sabitleyen tutturucu.



Şekil 1.5 : pens

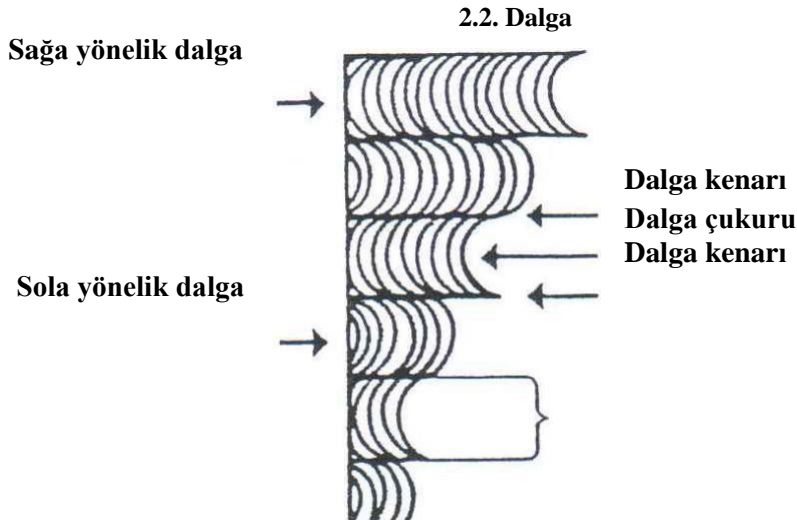
## 1.6.2. Gereçler

- **Havlu:** Su emici özelliği fazla olan pamuklu bez.
- **Şampuan:** Saçı kimyasal ve biyolojik artıklardan arındıran yarı akışkan madde.
- **Sabitleyiciler:** Saçın biçim değişikliğinin kullanım süresini artıran jöle, köpük gibi kimyasal maddeler.

## 3. VAK

### 2.1. Tanımı

Ters açılara taranan ıslak saçın parmaklar arasına sıkıştırılmasıyla saçta S dalgaları oluşturmaya vak denir. Buna **su dalgası** da denir.



## Dalga genişliđi

## Tarama yönü

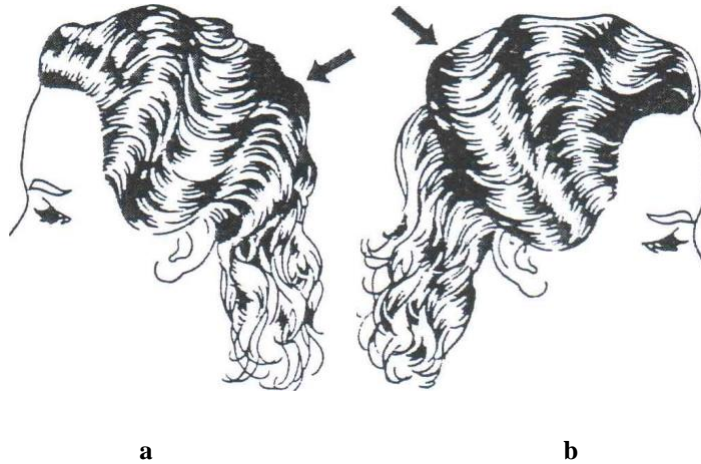
### Şekil 2.1: Dalga

- Dalga, yüksek dalga kenarından ve alçak dalga çukurundan oluşur.
- Bir dalga kenarı ile diđer dalga kenarı arasındaki uzaklığa **dalga genişliđi** denir.
- Bir dalga kenarı ile diđer dalga kenarı arasındaki alçak bölgeye **dalga çukuru** denir.

## 2.2. Vak Dalgaların Birleştirmesi

Saçın ucuna kadar vak yapılmaz. Aksine dalgaların şekillenmesine ilk ya da ikinci dalgadan sonra son verilir ve dalgaların yandaki saçlarla birleşmesi için yan saç tutamlarına geçilir. Başın sağ ve sol yanlarına yapılan dalgalar, birbirlerinin devamı şeklinde bağlantılar oluşturmak zorundadır.

Başın sağ ve sol taraflarındaki vak dalgaları, normalde simetrik olmak durumundadır. Ancak tepe bölgesindeki saçın yapmış olduđu dalga kavisinden dolayı, sağ taraf dalga bağlantılarının, sol tarafından bir dalga daha arkadan (eksik) olmak zorundadır. Yani sağ kulak arkası dalgası, sol kulak önü dalgasıyla birleşir.



Şekil 2.2 (a-b): Sağ kulak arkası dalgasının sol kulak arkası dalgasıyla birleşmesi

Eğer gerekiyor ise oluşturulan dalgalara vak tarağı takılarak sabitleştirilir. Taraklar genellikle tarama yönüne karşı gelecek şekilde saça takılır. Böylece dalga kenarı keskin belirginlikte olur ve dalga çukuru derinleşir.

### 2.3. Parmak Tutuşu

Parmakları gergin, avucunuzu hafifçe yukarı kalkık şekilde tutunuz. Her yeni oluşturulan dalga, orta ve işaret parmaklar arasında şekillendirilir ve diğer parmaklar önce yapılan dalga çukurlarına yerleştirilir. Yani her yeni oluşturulan dalga çukuruna parmaklar birbirlerinin yerine geçecek şekilde yerleştirilir.



Şekil 2.3: Parmak tutuşu

### 2.4. Tarak Tutuşu

Sağ el ile tutulan tarağın size bakan tarafına baş ve küçük parmaklar gelecek şekilde diğer işaret, orta, yüzük parmaklar dış yüze bakacak şekilde tarak tutulur. Tarak yere tam dik değil, sırtı kendinize hafif eğik olarak tutulmalıdır. Uygulama yapılan bölgedeki saçların hepsinin tarak dişlerinin arasına alınabilmesi için tarak dişlerinin saçlı deriye temas etmesi gerekmektedir. Aksi durumda yapılan dalga, saçın tamamına uygulanamayıp saçın yüzeyine uygulanacağından dayanıklılığı azalabilir.



Şekil 2.4: Tarak tutuşu

### 2.5. Hangi Hatalar Yapılmamalıdır.

- Saçın nemi yetersiz ise saç tam olarak şekil almaz.
- Tarağın dış uçları, saçlı deriye temas etmediğinde dalga tam olarak oluşmaz.
- Dalga kenarları aşırı yüksek olduğunda dalga görüntüsü net olmaz.
- Dalga kavisleri bir sağa, bir sola doğru yapılmadığında iyi dalga biçimi oluşmaz.
- Dip dalgaların doğal düşümü ters yönde yapılmadığında oluşan dalga, dayanıksız olur ve saç kendi çıkış yönüne döner.
- Başın sağ, sol kenarları simetrik olmadan düzenlendiğinde saç tasarımının tüm şeklini kötü etkiler.
- Birbirine ters dalgalar, birleşme yerlerinde belirsiz görüntü yaratır.

- Dalga kavislerine yarı daire biçimi verilmediğinde dalganın biçimlenmesi yetersizdir.
- Dalga kenarları belirgin olmadığında dalga yayvan ve etkisiz olur.

## 2.6. Kullanılan Araçlar-Gereçler

### 2.6.1. Araçlar

- **Düz tarak:** Bir tarafı iri dişli, bir tarafı ince dişli saç ayırmaya yarayan tarak.



Şekil 2.5: Düz tarak

- **Koruyucu örtü:** Müşterinin elbisesini kirlenmelere karşı koruyan örtü.
- **İri dişli tarak:** Dişleri arasında geniş boşluğu olan saçın dolaşğını açmaya yarayan iri dişli tarak.



Şekil 2.6 : İri dişli tarak

- **Vak tutturma tarağı:** Oluşturulan dalgaların şeklini, kuruma süresince kafaya sabitleyerek koruyan tutucu tarak.



Şekil 2.7: Vak tarağı

- **Klimazon (ısı yansıtıcı):** ısıyı yansıtarak veren cihaz.



Şekil 2.8: Klimazon

### 2.6.2. Gereçler

- **Havlu:** Su emici özelliği fazla olan pamuklu bez.
- **Şampuan:** Saçı kimyasal ve biyolojik artıklardan arındıran yarı akışkan madde.
- **Sabitleyiciler:** Saçın biçim değişikliğinin kullanım süresini artıran jöle, köpük gibi kimyasal maddeler.



## 4.RASTA

### 3.1. Tanımı

Tutamlara ayrılmış kuru saça yoğun krepe atarak kendi ekseninde çevirerek burma işlemine **rasta** denir.Çok kıvrıcık ve kabarık saçlı insanlar, saçlarını biçimlendirmek amacıyla rasta yaptırırlar.

Tutamlara ayrılmış saçın dip kısmına yoğun krepe atılmalıdır. Krepenin yoğunluğu uçlara geldikçe azalmalıdır. Yapılacak rasta kalınlığına göre tutam kalınlıkları değişmektedir. Tutamlar düz değil, zikzak şeklinde ayrılmalıdır. Rastanın dayanıklılığının artması için sert yapıda sabitleyiciler kullanılmalıdır.

### 3.2. Hangi Hatalar Yapılmamalıdır

- Tutamlar farklı kalınlıkta ayrıldığında rasta kalınlıkları farklı olur.
- Tutamlar zikzak ayrılmadığında tutamın dip ayrımları belli olur.
- Tutamların fazla çekilerek burulduğunda saç kökleri zarar görür.

### 3.3. Kullanılan Araçlar-Gereçler

#### 3.3.1. Araçlar

- **Krepe tarağı:** Sırayla bir kısa, bir uzun dişlerden oluşan saç kabartmaya yarayan uçlu tarak.



Şekil 3.1 : Krepe tarağı

- **Koruyucu örtü:** Müşterinin elbisesini kirlenmelere karşı koruyan örtü.
- **İri dişli tarak:** Dişleri arasında geniş boşluğu olan saçın dolaşımını açmaya yarayan iri dişli tarak.



Şekil 3.2 : İri dişli tarak

#### 3.3.2. Gereçler

- **Havlü:** Su emici özelliği fazla olan pamuklu bez.
- **Şampuan:** Saçı kimyasal ve biyolojik artıklardan arındıran yarı akışkan madde.

➤ **Sabitleyiciler:**Saçın biçim değişikliğinin kullanım süresini artıran jöle, köpük gibi kimyasal maddeler.

## 3- DÜZ ÖRGÜ

### 1.1. Tanımı

Üç eşit parçaya ayrılmış saçları, sırasıyla birbirlerinin üstüne atarak örmeye düz örgü denir. Saç tutamlarını sırasıyla birbirlerinin altına atarak örmeye de ters örgü denir.

Örme yönteminin temelini düz örgü oluşturmaktadır. Bu yöntemi iyi öğrenmek diğer örme uygulamalarının kolay yapılabilmesini sağlar. Her boydaki saç örülebilir. Ancak örgünün kendisini gösterebilmesi için saçın en az omuz hizası uzunluğunda olması gerekmektedir. Saç, kuru ve ıslak örülebilir. Saçın ıslak örülmesi durumunda ıslak saçın sağlık açısından sakıncalı olacağı unutulmamalıdır. Saçın yalnızca yaz aylarında ıslak örülmesine önem verilmelidir.

Saç kuru örülecek ise örülecek kısmının düz olması yani fönlenmesi gerekmektedir. Çünkü düz saçta örülen örgü daha iyi görülecektir. Ancak saç uçlarına sonradan değişik şekiller verilebilir. Topuz uygulamalarında değişik örgü çeşitlerine yer verilebilir. Bu topuzu zenginleştirecektir.

### 1.2. Dikkat Edilecek Noktalar

Her işlem uygulamasında olduğu gibi saç örme işleminde de dikkat edilmesi gereken birtakım kurallar bulunmaktadır. Bu kurallara uygun olarak işlemlerin yapılması uygulamanın başarı ile sonuçlanmasını sağlar.

- Saç tellerinin birbirine yapışmaması için saçlar temiz olmalıdır.
- Örgü kendisini göstermesi için örülecek saç düz olmalıdır.
- Saç net bir biçimde taranmalıdır.
- Örgüden saç telleri çıkmaması için saç taranmalıdır.
- Her yüze uygun örgü çeşitleri tespit edilmelidir.
- Müşteride güven duygusunun sarsılmaması için örülecek örgüye müşteri ile karar verilmelidir.
- Örgü çeşitlerine göre saç tutamları eşit alınarak kaymalar engellenebilir.
- Saç tutamlarının netliğini kaybetmemesi için seri hareket edilmelidir.
- Örgüde orantısızlık olmaması için her tutam, aynı sıklıkla örülmemelidir.
- Tekniğine uygun, belli bir sistemde örgü işlemi uygulanmalıdır.
- Örgü işlemi yapan kişi sadece bileklerini kullanarak uygulama yapması kuaförün yorulmasını ve zorlanmasını engeller.
- Saç şekillendirici ürünler örgüye başlamadan sürülerek örgünün bozulmaması sağlanır.
- Saçtaki kısa tutamlar örgüden çıkmamalı, sabitleyiciler ile netleştirilmelidir.

### 1.3. Kullanılan Araçlar Gereçler

#### 1.3.1. Araçlar

- **İri dişli tarak:** Saçın dolaşğını açmaya ve saçı geriye doğru taramaya yarayan saplı tarak.
- **Çengelli lastik:** Lastiğin her iki ucundaki çengellerin birbirlerine geçirilerek saçı bir arada tutmaya yarayan esnek lastik.
- **Paket lastiği:** Örülen saçın ucunu bağlayarak sabitlemeye yarayan ve her türlü renkleri bulunan ince lastik.

### 1.3.2. Gereçler

**Havlü:** Su emici özelliği fazla olan pamuklu bez.

**Şampuan:** Saçı kimyasal ve biyolojik artıklardan arındıran yarı akışkan madde.

**Sabitleyiciler:** Saçın biçim değişikliğinin kullanım süresini artıran jöle, köpük gibi kimyasal maddeler.

## 2. BALIKSIRTI ÖRGÜ

### 2.1. Tanımı

Üç eşit parçaya ayrılmış saçları sırasıyla birbirlerinin üstüne atarak, saç çerçevesinden ayrılan yan tutamları da parçaya katarak örmeye, balıksırtı örgü denir. Bu işlemi tersten yapmaya ters balıksırtı örgü denir.

Düz örgü örmeye dikkat edilecek noktalar ve kullanılan araç gereçler balıksırtı örgüde de geçerlidir. Düz örgüden tek farkı yan tutamların örülen parçalara sırasıyla katılmasıdır.

Balıksırtı örgü çok değişik şekillerde örülebilir. Bu, kişinin yeteneğine ve yaratıcılığına kalmıştır. Biz burada sizlere sadece temel oluşturucu örgü yöntemini öğreteceğiz. Sizler araştırarak değişik örgü çeşitleri bulunuz ve bunları atölyelerinizde uygulamaya çalışınız.

### 2.2. Hangi Hatalar Yapılmamalıdır?

- Yan tutamlar eşit ayrılmadığında örgü dengesi bozulabilir.
- Yan tutamların (kısa saçlar)örülen parçalara tam katılmadığında örgüde netlik oluşmaz.

Başın iki yanındaki tutamlar paralel ayrılmadığında tutamlar farklı yönlerde örülür.

## 3. BALIKKILÇIĞI ÖRMEK

### 3.1. Tanımı

iki eşit parçaya ayırıp, bu parçalardan ayrılan saç tutamlarını karşılıklı olarak birbirlerinin üstüne atarak örmeye balıkkılçığı örgü denir.

Düz örgü ve balıksırtı örgüdeki bütün kurallar burada da geçerlidir.

### **3.2. Hangi Hatalar Yapılmamalıdır?**

- Saç parçaları eşit ayrılmadığında örgü yan tarafa kayar.
- Tutamlar eşit ayrılmadığında örgü düzgün örülmez.