

MENTEŐE MESLEKİ EĐİTİM MERKEZİ
2020 EKİM AYI UZAKTAN EĐİTİM DERS NOTLARI

ALAN/DAL ADI : GÜZELLİK VE SAÇ BAKIM HİZMETLERİ/ TÜM DALLAR
DERS ADI : ERKEK SAÇ KESİM TEKNİKLERİ
DERSİN SINIF DÜZEYİ : 11
MODÜL/KAZANIM ADI : ERKEK SAÇ KESİMİ
KONU : DÜZ KESİM
KONU TARİHİ ARALIĐI : 21 EYLÜL- 30 EKİM
DERS ÖĐRETMENLERİ : ŐENAY DEMİR

EYLÜL 2020, MUĐLA

1. ERKEK SAÇ KESİMİ

1.1. Tanımı

Saç kesim aletleri (elektrikli saç kesme makinesi, ustura, makas v.s) kullanılarak saçta şekil verilmesi işlemine erkek saç kesimi denir.

Boyun bölgesi ve yüzün formu dışında sahip olduğunuz kafa şekli de saçın ne kadar kısa olacağı konusunda söz sahibidir ve kesimi yönlendirir.

1.2. Önemi

Erkeklerin saç kesimi konusundaki düşünceleri sadece uzamış saçlarının kısaltılması işlemi değildir. Aynı zamanda yüz hatlarına, yaşına ve moda uygun, kişiliğine yakışacak bir saç modeli kesimini arzu etmeleridir.

Müşteri ustaca kesilmiş, daima düzenli duran, şekli bozulmayan, kolay taranıp kendisinin de kolayca şekil verebileceği rahat bir saç biçimi isterken, bunun yüzüne ve kişiliğine de uygun olmasını ister. Ayrıca günlük yaşamın sıkıntı ve stresinden kurtulmak için de saçlarını kestirmek ve yıkatıp şekillendirmek ihtiyaçlarının bir parçası durumundadır.

1.3. Berberin Saç Kesme Konusundaki Görüş ve Tekniği

- Modanın getirdiği kurallar her zaman uygulanmamalıdır. Eğer moda olan saç şekli, müşterinin fizyonomisine uygun değilse bunu berber görmeli ve müşteriye yakışacak bir saç modeli uygulamalıdır.
- Berber, iyi bir psikolog olmalıdır. Müşterinin kişiliğine uygun saç şekillerini düşünmeli ve tercih etmelidir.
- Berber keseceği saç modelini önceden kafasında canlandırıp ve net çizgilerini tayin ettikten sonra kesime başlamalıdır.
- Saç kesme konusunda berber her zaman yeniliği aramalı, en güç beğenen müşterilerini bile memnun edebilmeli ve kendisini kabul ettirebilmelidir.
- Saç şekli estetik bir aksesuardır. Bunun kişiye ve zamana göre değişeceğini berber bilmelidir.
- Berber, teknik bilgi ve becerisi ile birlikte kendine özgü çizgileri ile çalışan iyi bir stilist olmalıdır.

1.4. Saç Kesim Teknikleri

Saç modellerine göre kesim teknikleri de farklılıklar gösterir. Bu teknikler saç kesimini kolaylaştıracağı gibi modellerin de çeşitliliğini ortaya koyar. Modelin daha net ve estetik görünmesini sağlar. Aşağıda açıklanan kesim teknikleriyle birlikte küt kesim, hacimli kesim ve katlı kesim gibi diğer teknikleri de kullanmak istenilen modelin ortaya çıkarılması için size yardımcı olacaktır.

1.4.1. Makasla Parmak Arası Saç Kesim Tekniđi

Modern alıřma tekniđidir. Normal bir uzunluktan bařlayarak daha uzun salarda parmak arası tekniikle alıřmak modelin kesimine uygun olur. Genellikle katlı ve küt kesimlerde kullanılır. Sol elin ilk iki parmađının arasına sa, kavranarak alınır. Yukarı dođru 90 derecelik aı ile kaldırılır. Tarak bu arada sol bařparmak arasına alınır. Sađ eldeki makasla ayarlanan lülerde sa kesilir.(Bkz. Küt kesim mod.)



Resim 1.1: Makasla parmak arası sa kesim tekniđi

1.4.2. Tarak Üstü Makas Kullanımı

Klasik alıřma diye bilinen tekniktir. Genellikle, tamamen kısa kesilecek sa modellerinde, deđiřik olarak uygulanan ense ve yan kısımlarda yapılacak kısaltma iřlemlerinde, makasın tarađa paralel olarak kullanıldıđı bir tekniktir. Kesim iřleminde, tarakla salar yukarıdan ařađı dođru taranır. Tarakla ařađıdan yukarı dođru diřlere gelecek řekilde kaldırılarak, üzerinde kalan kıllar tarak üstü makasla kesilir.

Tarak üstü makas kullanım tekniđi, sa boyu lüsünün tarakla ayarlanması demektir.

Kafa derisindeki ben ve yađ bezi gibi oluřumlara, tarak kullanımı sırasında dikkat edilerek kulak hizasında, yumuřak hareketler yapılmalıdır.



Resim 1.2: Tarak üstü makasla sa kesim tekniđi

1.4.3. Tarak Üstü Makine İle Kısaltma

Klasik saç kesimleri(subay, öğrenci v.s.) ve amerikan saç kesim tekniklerinde, tarak üstü, yanları ve ense kısmının üst tarafına geçmeden dört numaradan aşağı düşerek sıfır numaraya kadar inmesidir. Üst kısımlar da makasla kısaltılır.



Resim 1.3: Tarak üstü makine ile saç kesim tekniği

1.4.4. Kirli Ense Tıraşı

Modern saç kesimlerinde kullanılan saç kesim tekniğidir. Bu kesimde ense kısmı bitimi ile kulak arkalarında makine, makas, ustura izi olmaz. En son kullanılacak bir numara tıraş bıçağıdır. Ayrıca tıraş olduğunun belli olmamasını isteyenlerin tercihi olan bir saç kesim tekniğidir.

1.4.5. Beş Numaradan Sıfıra Kadar Kısaltma Yapılan Kesim Teknikleri-Makine Tıraşları

Bu tür kısa saç kesimleri, genellikle yaz tıraşı olarak bilinir. Kesim, elektrikli saç kesme makinesi ile yüksekte sıfıra kadar iner. Saçın her tarafı milimetrik kesildiği gibi, aşağı numaralara inerken de değişik modeller çıkartılabilir. Beş numaradan uzun olacak kısımlarda parmak arası kesim tekniği uygulamak gerekmektedir.

1.5. Saç Kesiminde Ölçü

Hatasız ve ölçülü bir saç kesim tekniği uygulanırken ve favori boylarının düzeltilmesinde doğru ölçüyü bulmak için;

- Ayna ölçüsü
- Göz ölçüsü
- Tarak ölçüsü
- Parmak uçlarıyla saçı tutup eşleştirerek, ölçü alınmalıdır.

Bu tekniklerle birlikte çalışıldığı takdirde istenen sonuç da hatasız olacaktır.

1.6. Erkek Saç Kesim Uygulamalarında Dikkat Edilecek Noktalar

- Kısa erkek saç kesimine enseden başlanmalıdır. Önce ense kısmı ortaya çıkarılmalıdır. Daha sonra yanlar ve en son üst kısımlar kesilmelidir. Ancak müşterinin saçın uzunluğunu görmesi ve kararı ona bırakmak durumu söz konusu olduğunda kesime yandan başlanabilir. Saç boyu belirlendikten sonra kesime enseden devam edilmelidir.
- Kulak ucu dışarı doğru çıkık olan kimselere saç kesimi yapılırken kulak üstü oyulmamalı, buradaki saçlar biraz uzun bırakılarak kulak ucu kapatılıp, yüze ve kişiye estetik bir görünüm verilmelidir.
- Bazı kimseleri alın, tepe ve ense kısımlarında saçların doğal çıkış yönlerinin aksine ters ve dönüşlü çıkışlar olduğunda bu saçlarında kendi çıkış yönlerine göre taranıp kesilmesi uygundur.
- Favori ve saç boylarının eşit ve modele uygun şekilde kesilmesinde doğru ölçüm için tarakla ya da saçlar parmak arasına alınarak, saç parmak ucu ile tutulup eşleştirilerek ve aynadan bakarak göz kararı ile yapılmalıdır.
- Bir saç modelinin herkese yakışmayacağı düşünülerek model seçiminde müşterinin baş ölçüsü, yüz hatları, saçın ince veya kalın, uzun, kısa ya da düz, kıvrıkcık olması ile doğal çıkış yönlerine dikkat edilmelidir.
- Saçların ince, kalın, düz ya da dalgalı, kıvrıkcık gibi doğal yapıları ile kesilmesi düşünülen modele göre kullanılacak makine, düz makas, efile makası ve tarak gibi araç gereçlerin nerede ve nasıl kullanılacağı düşünülerek hareket edilmelidir.
- Kişi gergin yüz hatlarına sahip ise ense kısmı kısa ve kulakları açıkta bırakan bir kesim, yüz ifadesini yumuşatmaz ve hataları kapatmaz. Onun yerine arka kısımların yer yer uzun bırakıldığı, dağınık görümlü ve yumuşak geçişli kesimler yüze modern bir hava kazandırır.
- Bir berberin, kafa yapısını el ve parmak dokunuşları ile tespit etmesi kesimin başarılı olması için bir ön hazırlıktır. Hem kafa yapısının kusurları uygun bir kesimle kapatılır hem de saçlı deride ben ya da yağ bezleri gibi oluşumlar önceden fark edilerek önlem alınmış olur. Bunun yanı sıra saçların iyice ıslatılıp saç derisine yapışık taranması da baş şeklini ortaya çıkaran bir yöntemdir.
- Başın arka kısmı yuvarlak değil yassı bir görünüme sahip ise çok kısa kesimlerden kaçınılmalı ve başın arka kısmına yuvarlak bir görünüm kazandırmak için bu kısımda saçlar uzun bırakılarak bombeli kesim yapılmalıdır (aynı durum tepede de görülebilir).

1.7. Makas ve Tarak Tutuş Teknikleri

Küt kesim modülünde bu teknikle ilgili detaylı bilgi verilmişti(Bkz. Küt kesi mod.).

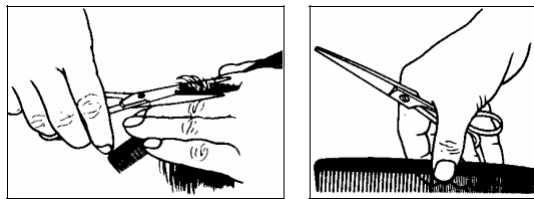
1.7.1. Makas Tutuşu

Makas, ucu sol tarafa gelecek şekilde, vida başı size doğru dönük olarak tutulmalıdır. Makas, ters tutulursa; kesici ağız görevini iyi yapamaz ve saç kesimi rahat olmaz.

Makas, daima başparmak ve üçüncü parmak kullanılarak tutulmalıdır. Bunun amacı, saç kesimi sırasında en yüksek kontrole sahip olmaktır.

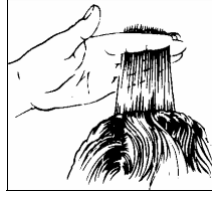
1.7.2. Makas ile Tarak Tutuşu

Kesim sırasında kesilecek olan saç, bir elin parmakları arasında tutulurken makas da diğer elle tutulur. Aynı zamanda tarağı da tutabilmek için, makas emniyet açısından avuç içerisinde tutulurken tarak, makasın yerine alınır (Resim 1.1)



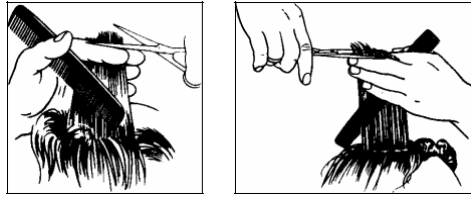
Resim 1.1: Makas ve Tarak tutuşu

Resim 1.2’ de gösterildiği gibi parmak arasında saç keserken, saçı tutan parmakların düz tutulması önemlidir. Aksi halde parmak kesilebilir veya saçın ölçüsü kayabilir.



Resim 1.2: Saçın elle tutuluşu

Resim 1.3’ de gösterildiği gibi parmak arasında saç kesimi yapılırken, tarağın baş ve işaret parmağı arasında tutulması gibi makas da parmaklara paralel olarak tutulmalıdır.



Resim 1.3: Saç kesimi yapılırken Tarak ve Makasın aynı anda tutuluşu

1.8. Saç Tıraşında Kullanılan Araç ve Gereçler

1.8.1. Elektrikli Saç Kesme Makinesi

Elektrikli saç kesme makineleri bugün hem erkek, hem de bayan kuaförlüğünde ‘tarak üstü makas ‘ tekniğiyle aynı etkiyi vermek amacıyla yaygın olarak kullanılmaktadır.

Bu makinelerin, keskin uçlu dişleri bulunan ikişer bıçağı vardır. Bir bıçak sabit dururken diğer bıçak üzerinde hareket etmektedir. Motorlu ve hareketli bıçağın yaptığı iş, aynı anda birkaç makasın birden kullanılmasına benzemektedir. Saç kesme makineleri, tarak üstü makine tekniği olarak da kullanılır.

Makinenin sökölüp takılabilir özellikte numaralı kesme taraqları vardır. Kesme taraqlarının numaraları büyüdükçe saç uzunluğu artar; numara küçüldükçe uzunluk kısılır.

Elektrikli saç kesme makinelerinin bazı marka ve modellerinde kesme taraqlarının numaraları 1’ den 12’ye kadar çıkmaktadır. Ancak 3 numaradan büyük kesme taraqları ile yapılan saç tıraşı başarılı olmadığından tarak ve makasla düzeltme yapmak gerekmektedir. Pratikte bu uygulamaları her gün yapan berberler ise 5 numaradan daha uzun kesimlerde elektrikli saç kesme makinesi kullanmadıklarını söylemektedirler. 0,1 ve 2 numara saç tıraşlarının normal makas kesimiyle yapılması mümkün değildir. Mutlaka saç kesme makinesi kullanılmalıdır. 2’den büyük kesimler ise hem makineyle hem de makasla yapılabilir. Ancak parmak arası yerine tarak üstü kesim tekniği kullanılmalıdır

Kesme taraqları saçın eşit uzunlukta ve milimetrik kesilmesini sağlar. Enseden yukarı doğru tarak numaraları büyülterek geçişli kesim yapma olanağını da sağlar. Bu yöntem makasla yapılan tıraşa göre daha kısa sürede yapılır. Saçlı deride kesik oluşturma riski diğer yöntemlere göre çok azdır. Önemli olan saç kesme makinesinin ustalıkla kullanımınıdır. Makine düz ve ters tutularak iki türlü kullanılmaktadır. Makinenin basıncını ayarlamak önemlidir. Tıraş yapılan bölümde cilt gergin olmalıdır. Aksi halde makine dişleri cildi kesebilir. Makine ile mutlaka kılların çıkış yönüne ters yönde tıraş yapılır.

Tıraş sonrası kesme tarafları uygun sterilizasyon yöntemi ile sterilize yapılmalıdır. Makinenin iç bölümleri özel fırçaları ile temizlenmelidir. Sürten kısımları yağlanarak bakımı düzenli olarak yapılmalıdır.

Piyasada şarjlı ve elektrikli olmak üzere iki tip saç kesme makinesi mevcuttur. Şarjlı olanlar, özel ünitelerinde şarj edildikten sonra kullanılırlar. Kablo uzantısı olmadığı için baş üzerinde her yönde kullanımları daha kolaydır. Çalışma sırasında elektrikle bağlantılı olmaması da çalışma güvenliğini arttırmaktadır. Ancak şarjının sık sık kontrol edilerek her kullanımda hazır olmasına dikkat edilmelidir. Elektrikli olanlar ise çalışma sırasında prize bağlı olan, kablolu makinelerdir. Kablo uzantısı çalışma sırasında kişinin eline dolanarak uygulamayı zorlaştırabilir. Ayrıca kullanım sırasında kesinlikle su ile temas ettirilmemelidir.

1.8.2. Elektrikli Tıraş Makinesi

Boyutu saç kesme makinesine göre daha küçüktür. Kesici uç kısmı daha dar ve incedir. Çoğunlukla şarjlı modelleri kullanılmaktadır. Bu makinenin ucuna takılan parçalar yoktur. Uç kısmında bulunan kesici dişler ileri ve geri ayarlanarak tıraş yapılır. Makinenin dişlileri ileri ayarlandığında kılları 1-2mm kadar uzunluğunda bırakır. Kirli sakal tıraşı bu şekilde yapılır. Makinenin uç kısmı geri ayarlandığında kılları dipten alır buna sıfır tıraş denir. Sıfır ayarı ile jilete hassas olan kişilerde sakal tıraşı ve kenar hattı belirlemede kullanılır

1.8.3. Kesim Makası

Makineyle tıraş edilecek saç makineli kesimi zorlaştıracak ya da engelleyecek uzunlukta olduğu durumlarda kullanılır. Saç önce makasla kısaltılır, ardından makineli kesim yapılır.

1.8.4. Kesim Tarağı

Elde kolay kullanılabilen bir tarafı ince dişli, diğer tarafı kalın dişli boyu uzun eni dar taraflardır. Saç tıraşında tarak, saçın, makine dişlerine geçmesi amacıyla kullanılır.

1.8.5. Ustura

Tıraşta ense, kulak hizaları, favoriler ve kulak arkalarının düzeltilmesi için kullanılır. Günümüzde kullanılan usturalar, kullanımda hijyeni sağlamak için değiştirilebilir jilet esasıyla hazırlanmıştır. Plastik ya da metalden yapılmış olanları mevcuttur.

1.8.6. Havlu

Tıraş öncesi ve sonrası saç yıkandıktan sonra kurulamada kullanılır. Havlular suyu iyi çeken özellikte olmalıdır.

1.8.7. Kesim Örtüsü (Penuar)

Müşterinin giysilerinin kesilen saçlardan korunması amacıyla boyuna takılan uzun örtüdür.

1.8.8. Boyun Şeridi (Boyun Bandı)

Esnek, iki ucu yapışkanlı kâğıt bantlardır. Rulo şeklinde hazırlanarak kullanıma sunulmuştur. Müşterinin boynuna yapıştırılarak kâğıdın yarısı kesim penuarı üzerine katlanır. Esnek yapısıyla her kalınlıkta boyuna rahatlıkla takılabilir. Kullanımda şu kolaylıkları sağlar:

- Kesilen ince kılların giysi içine girmesini önler.
- Boyunu sararak kesim örtüsünün cilde teması önler böylelikle kesim önlüğünü kişiye özel hale getirir.

- Hastalıkların, kirlerin ve terin kesim önlüğüne temasını önler.
- Uygulamalarda kullanılan kimyasal kozmetik ürünlerin (sprey, saç boyası v.b) ten ile temasını önler.
- Ter ve su damlalarını emerek rahat bir kesim ortamı sağlar.

1.8.9. Ense Fırçası

Ense, boyun ve yüz çevresinde cilde yapışan saç kırıklarının temizlenmesinde kullanılır.

1.8.10. Pudra

Talk pudrası cilt üzerindeki suyu kurutarak deriye yapışan küçük kılların fırça yardımıyla kolay temizlenmesini sağlar.

1.8.11. Kan Taşı

Uygulama sırasında meydana gelebilecek ufak kazalar sonucu ciltte kanama olduğunda kullanılan ve alüminyum sülfat içeriğiyle kanı durduran malzemedir. Genellikle çubuk şeklindedir. Uç kısmı ıslatılarak kanayan bölgeye hafifçe sürülür ve hafif bir yanma hissiyle birlikte kanamanın durmasını sağlar. Ancak kullanımın hijyenik olması için her müşteriden sonra cilde temas etmiş olan kısmın kırılması gerekir. Aksi takdirde müşteriden müşteriye hastalık bulaştırılmasına neden olur. Bunu önlemek için son dönemlerde çıkan kibrit çöpü şeklinde hazırlanmış olanları da vardır. Her müşteriye bir tane kullanılıp atılır. Hastalık bulaştırılmasını engellemek için bu şekilde olanlar tercih edilmelidir.

1.8.12. İspirto

Uygulama sonrasında kulak çevresinde kalan kılların yakılması için kullanılır. 20 cm kadar uzunluğundaki bir metal çubuğa sarılan pamuk ispirtoyla ıslatılır ve yakılır. Cilde değdirmeden, yalnızca yaklaştırılarak ve bir elle siper yaparak tüylerin yakılması sağlanır.

1.8.13. Pamuk

Kılların yakılması sırasında ayrıca tıraş sonrası saç aralarındaki kılların temizlenmesinde kullanılır. Eğer kesim sonrası saç yıkanmayacaksa, bir tutam pamuk, tarakla, tarağın arasına yeterince pamuk dolana kadar taranır. Bu tarakla saç tarandığında saç aralarında kalan kılların pamuğa yapışarak temizlenmesi sağlanır. Saç yıkanacaksa da bu teknikle yıkama öncesi son kontrol sağlanmış olur.

1.8.14. Fön Makinesi

Saçı kurutmak için kullanılır.