

**AMAÇLAR:**

- ( ) Resim 2 ve 3'te görülen simetrik ve yatay küt saç formunu oluşturmak.
- ( ) Yatay ve eşit aralıklı ayırım şemasını başın tamamında göstermek.
- ( ) Baş şekline paralel olarak, saçı doğal düşüş konumuna getirmek.
- ( ) Yatay kesim çizgisini tüm baş boyunca muhafaza etmek.

1.-3. Küt saç formunun düz ve tamamıyla hareketsiz yüzeyi, sade ve klasik bir görünüm sağlar. Saçı ortadan veya yandan ayırarak şekilde kesebilirsiniz. Şeklin çevresindeki ağırlık, yatay şekil çizgisiyle vurgulanır. Bu klasik kompozisyonun elementleri, mükemmel bir uyum ve simetri sağlayacak şekilde birleşir.

4.-5. Kesim grafiklerinde farklı uzunluklar görüyorsunuz; başın alt kısmında daha kısa olan uzunluğun, tepedeki saçlara doğru arttığını fark edeceksiniz. Bu sayede tüm saç tek bir çizgiye düşer.

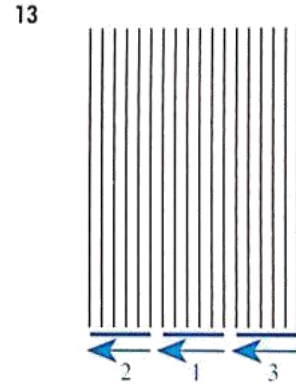
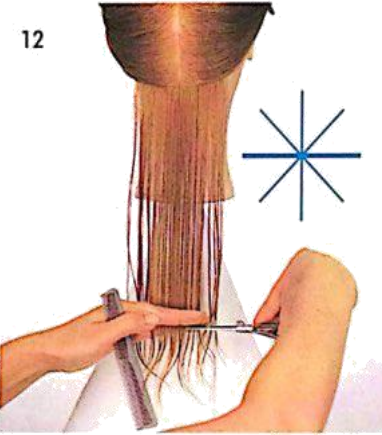
6.-7. Çizim bonesi, bu çalışmada kullanacağınız yatay ayırımları gösteriyor. Tutamların aynı genişlikte ve birbirine paralel olduğuna dikkat edin.

8.-9. Bařın dz duruř pozisyonunda, sađı tam ortadan alından enseye ve kulaktan kulađa blmlere ayırarak bařı drde bln.

10.-11. Tarađın geniř tarafıyla, ensede ilk yatay ayırımı yapın. Sonra tarađın ince tarafıyla, sađı dođal tarama ynne tarayın.

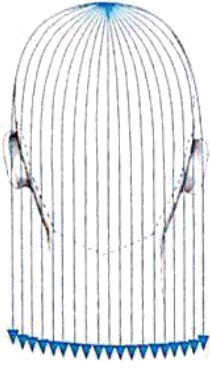
12.-14. Sađ dođal dřř ynndeyseniz, parmaklarınızı yatay ayırım çizgisine paralel tutun. Makası da parmaklarınıza paralel olarak tutun ve tutamın ortasından sola dođru kesime bařlayın. Daha sonra sađdan ortaya dođru kesin ( Bakınız Őekil 13 ). Devam etmeden nce tasarım çizginizin muntazam olduđunu kontrol edin.

15. Bařın arkasında yukarıya dođru alıřmaya devam edin. Bu sırada srekli yatay tutamlar kullanın. Tarama aısı yapmadan, sađı kaldırmadan, dođal dřřnde tarayarak ayırım çizgisine paralel olarak kesin. Sađı fazla germekten veya kaldırmaktan kaının, aksi takdirde sađta hareketlilik oluřur.





16



17

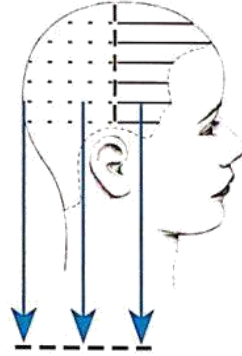


16.-17. Bařın üst arka bölümündeki döner nokta alanında da, saçı doęal düřüř yönünde tarayın. Saçı germeden ve kaldırmadan kesin.

18



19



18.-21. Yanlardan arkaya doęru uzanan yatay bölümler ayırın. Bu sayede ayırım çizgilerinin arkadan öne doęru devamını saęlayın. Saçı yatay ayırım çizgisine paralel olarak keserken, doęal düřüř yönünde tarayın ve tarama açısı yapmayın .

22. Yan tarafta üstlere geldięinizde, saç sonradan nasıl kullanılacaksa o biçimde tarayın. Bu durumda bazen yüz çevresinde hafif bir kavis olabilir. Bu sayede, yüze doęru uzunluk muhafaza edilir ve tasarımda bir hareketlilik oluşmaz.

20



21



22



23. Saçı çok az gerin ve bir önceki tutamın yatay çizgisini takip edin.

24.-25. Saçın diğer yanına geçin ve ilk yatay ayırımı oluşturun. Sonrasında arkaya doğru ilerleyin ve az önce diğer yanda yaptığınız işlemleri tekrarlayın. Özellikle kulağın üstündeki saçı germemeye dikkat edin.

26. Devam etmeden önce her iki yanın simetrik olduğunu kontrol edin.

27.-28. Saçı yüz çevresinde kavisli bir şekilde tarayarak, başın orta ayırımına doğru çalışın. Bu sayede saç yüzden dışarıya doğru da tarandığında, küt saç kesimi muhafaza edilir.



23



24



25



26



27

#### TEORİK SINAV


#### PRATİK SINAV

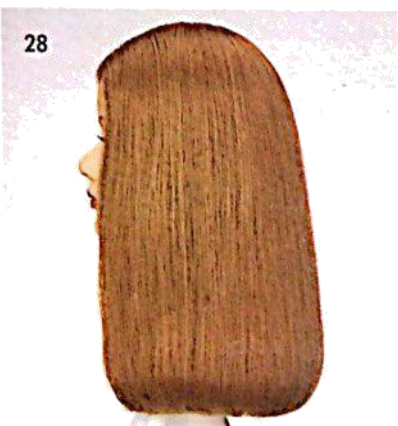
İmza

Tarih

Önerilen Süre:



Süre \_\_\_\_\_



28